



प्रथमः पाठः

वयं वर्णमालां पठामः



0672CH01

वर्णाः द्विविधाः भवन्ति – स्वराः व्यञ्जनानि च ।

(१) स्वराः

स्वराणाम् उच्चारणं स्वतन्त्ररूपेण भवति ।

स्वराः द्विविधाः सन्ति – समानाक्षराणि सन्ध्यक्षराणि च ।

१. समानाक्षराणि

ह्रस्वः	दीर्घः
अ	आ
इ	ई
उ	ऊ
ऋ	ॠ
ऌ	— *

२. सन्ध्यक्षराणि

— **	ए
—	ऐ
—	ओ
—	औ

द्वयोः द्वयोः निश्चित-स्वरयोः सन्धिद्वारा ये नवीनाः स्वर-वर्णाः जायन्ते, ते सन्ध्यक्षर-स्वराः भवन्ति –

अ + इ → ए

अ + ए → ऐ

अ + उ → ओ

अ + ओ → औ

* “ऌ”-वर्णस्य दीर्घा न सन्ति ।

** सन्ध्यक्षराणां ह्रस्वा न सन्ति ।



* अनुनासिक-स्वराः

मुखेन सह नासिकया अपि उच्चारिताः स्वराः अनुनासिक-स्वराः सन्ति –

अँ	आँ	इँ	ईँ	उँ	ऊँ	ऋँ	ॠँ	ऌँ
एँ	ऐँ	ओँ	औँ					

(२) व्यञ्जनानि

व्यञ्जनानाम् उच्चारणे कस्यचित् स्वरस्य सहायता अवश्यं भवति । अतः वर्णमालायां व्यञ्जनानाम् उच्चारणार्थं सर्वत्र अ स्वरस्य योजनं भवति । उदाहरणम् –

क्	+	अ	=	क	ख्	+	अ	=	ख
ग्	+	अ	=	ग	घ्	+	अ	=	घ

अत्र व्यञ्जनं केवलं → क् ख् ग् घ् इत्येव अस्ति ।

अत्र अ स्वरः केवलम् उच्चारणार्थं योजितः अस्ति ।

व्यञ्जनानां चत्वारः भेदाः सन्ति –

१. वर्ग्याः (स्पर्शाः) वर्णाः

क-वर्गः –

च-वर्गः –

ट-वर्गः –

त-वर्गः –

प-वर्गः –

क	ख	ग	घ	ङ
च	छ	ज	झ	ञ
ट	ठ	ड	ढ	ण
त	थ	द	ध	न
प	फ	ब	भ	म

वर्ग्याः (स्पर्शाः) व्यञ्जनवर्णाः स्वकीय-उच्चारण-स्थानानुसारेण पञ्चसु वर्गेषु विभक्ताः भवन्ति ।

२. अन्तःस्थाः वर्णाः

य र ल व

अन्तःस्थाः वर्णाः बहुत्र स्वरवर्णानां स्थाने जायन्ते । अतः एते – “अर्ध-स्वराः” इत्यपि उच्यन्ते ।

इ	+	अ	→	य्	+	अ	यथा -	यदि	+	अपि	=	यद्यपि
ऋ	+	अ	→	र्	+	अ		पितृ	+	आज्ञा	=	पित्राज्ञा
ॠ	+	अ	→	ल्	+	अ		लृ	+	आकृतिः	=	लाकृतिः
उ	+	अ	→	व्	+	अ		सु	+	आगतम्	=	स्वागतम्

३. ऊष्म-वर्णाः

श ष स ह

ऊष्मणां व्यञ्जन-वर्णानाम् उच्चारण-समये मुखात् उष्णः वायुः निस्सरति ।

४. अयोगवाहौ वर्णौ

अं अः

अयोगवाहः विशिष्टः व्यञ्जन-वर्णः अस्ति । अत्र उच्चारणार्थं स्वरस्य संयोजनं पूर्वं भवति, न तु पश्चात् । अत्र द्वौ अयोगवाहौ स्तः –

अं	=	अ	+	◌	→	अनुस्वारः
अः	=	अ	+	:	→	विसर्गः

व्यञ्जनैः सह सर्वेषाम् अपि स्वराणां संयोजनं भवति ।

व्यञ्जनैः सह स्वराणां संयोजनेन गुणिताक्षराणि भवन्ति –

गुणिताक्षराणि

स्वराः → अ आ इ ई उ ऊ

व्यञ्जनानि मात्राः → ा ि ि ु ू

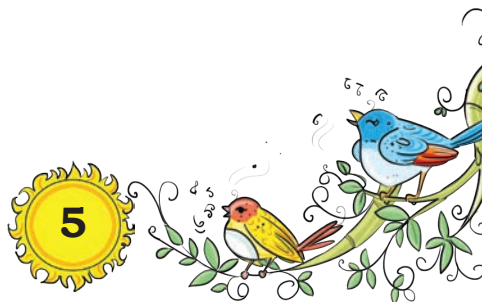
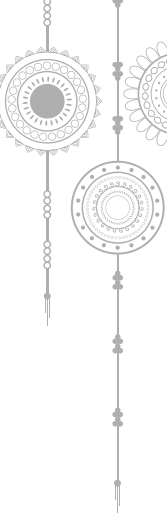
↓							
क्	→	क	का	कि	की	कु	कू
ख्	→						
ग्	→						
घ्	→						
ङ्	→						
च्	→	च	चा	चि	ची	चु	चू
छ्	→						
ज्	→						
झ्	→						
ञ्	→						

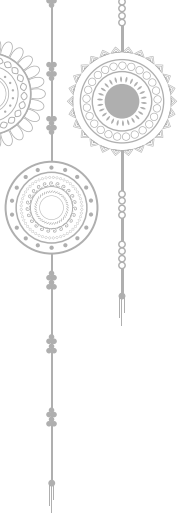
वदामः लिखामः च

ऋ	ॠ	ऌ	ए	ऐ	ओ	औ
ॡ	ॢ	ॣ	।	॥	०	ॠ

कृ	कृ	कृ	के	कै	को	कौ

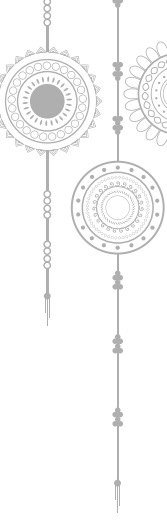
चृ	चृ	चृ	चे	चै	चो	चौ





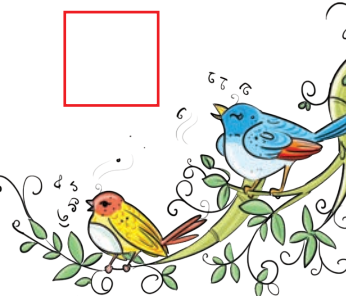
ट्	→	ट	टा	टि	टी	टु	टू
ठ्	→						
ड्	→						
ढ्	→						
ण्	→						
त्	→	त	ता	ति	ती	तु	तू
थ्	→						
द्व्	→						
ध्व्	→						
न्	→						
प्	→	प	पा	पि	पी	पु	पू
फ्	→						
ब्	→						
भ्	→						
म्	→						

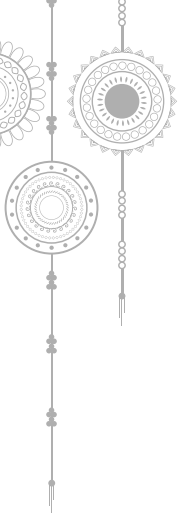




तृ	तृ	तृ	टे	टै	टो	टौ
तृ	तृ	तृ	ते	तै	तो	तौ
पृ	पृ	पृ	पे	पै	पो	पौ

© NCERT not to be republished



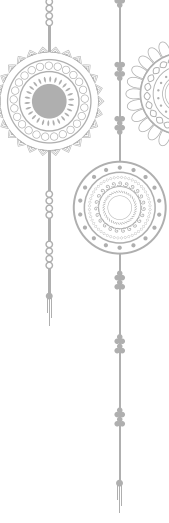


य्	→	य	या	यि	यी	यु	यू
र्	→						
ल्	→						
व्	→						
श्	→	श	शा	शि	शी	शु	शू
ष्	→						
स्	→						
ह्	→						
◌	→	अं	आं	इं	ईं	उं	ऊं
:	→	अः	आः	इः	ईः	उः	ऊः

वयम् अयोगवाहानाम्

क्	+	स्वरः	+	◌	→	कं	कां				
ख्	+	स्वरः	+	:	→	खः	खाः				





यृ	यृ	यृ	ये	यै	यो	यौ
* रृ	रृ	रृ				
लृ	लृ	लृ				

शृ	शृ	शृ	शे	शै	शो	शौ

ऋ	ऋ	ॠ	एं	ऐं	ओं	औं
ऋः	ऋः	ॠः	एंः	ऐंः	ओंः	औंः

अभ्यासं कुर्मः

* ऋ ॠ ॡ – एतानि त्रीणि गुणिताक्षराणि क्रमेण इत्येवमपि प्रकारान्तरेण लिख्यन्ते ।



संयुक्त-व्यञ्जनानि

एकाधिक-व्यञ्जन-वर्णानां मेलनेन संयुक्त-व्यञ्जनानि भवन्ति -

$$\text{क्ष} = \text{क्} + \text{ष्} + \text{अ}$$

$$\text{कक्षा} = \text{क्} + \text{अ} + \text{क्} + \text{ष्} + \text{आ}$$

$$\text{त्र} = \text{त्} + \text{र्} + \text{अ}$$

$$\text{पत्रम्} = \text{प्} + \text{अ} + \text{त्} + \text{र्} + \text{अ} + \text{म्}$$

$$\text{ज्ञ} = \text{ज्} + \text{ञ्} + \text{अ}$$

$$\text{ज्ञानम्} = \text{ज्} + \text{ञ्} + \text{आ} + \text{न्} + \text{अ} + \text{म्}$$

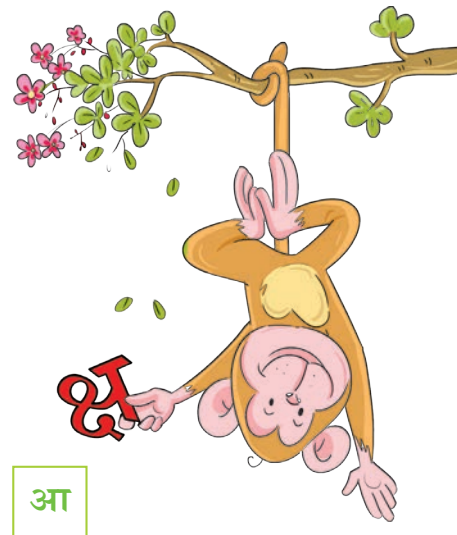
$$\text{द्य} = \text{द्} + \text{य्} + \text{अ}$$

$$\text{विद्या} = \text{व्} + \text{इ} + \text{द्} + \text{य्} + \text{आ}$$

एवमेव सर्वेषां व्यञ्जनानां सर्वैः व्यञ्जनैः सह मेलनेन संयुक्त-व्यञ्जनानि भवन्ति* -

क्य	→	चाणक्यः	क्र	→	क्रमः	द्वा	→	पद्मम्
र्ण	→	अर्णवः	न्द्र	→	इन्द्रः	ष्ट्र	→	उष्ट्रः
न्त्र	→	मन्त्रः	ष्ठ्य	→	ओष्ठ्यः	न्ध्य	→	सन्ध्या

* एतानि संयुक्त-व्यञ्जनानि नवीनाः वर्णाः न सन्ति, अपि तु पृथक्-पृथक् संयुक्त-व्यञ्जन-वर्णानां विशिष्टा लेखन-शैली एव। एतेषु आगतः स्वरः संयुक्त-व्यञ्जनेषु अन्तर्भूतः नास्ति।



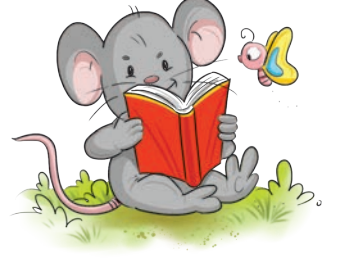
वर्ण-वियोगः

अजः	= अ + ज् + अ + :	मातृणम्	= म् + आ + त् + ऋ + ण् + अ + म्
रामः	= + + + +	क्वृप्तम्	= क् + ल् + प् + त् + अ + म्
हरिः	= + + + +	लृकारः	= + + + + +
सीता	= + + + +	देवाः	= + + + + +
गुरुः	= + + + +	एकैकः	= + + + + +
वधूः	= + + + +	ओम्	= +
ऋषिः	= + + + +	औषधम्	= + + + + +

क्य	- वाक्यम्	= व् + आ + क् + य् + अ + म्
न्य	- मूर्धन्यः	= + + + + + + +
व्य	- तालव्यः	= + + + + + +
ह्य	- बाह्यम्	= ब् + आ + ह् + य् + अ + म्
क्र	- क्रीडा	= क् + र् + ई + इ + आ
ग्र	- ग्रहणम्	= + + + + +
ज्र	- वज्रः	= + + +
द्र	- द्रष्टा	= द् + र् + अ + ष् + ट् + आ
प्र	- प्रगतिः	= + + + + + +
ब्र	- ब्रह्म	= ब् + र् + अ + ह् + म् + अ
ह्य	- ब्रह्मचारी	= + + + + + + +
ह्व	- जाह्नवी	= + + + + +
ध्व	- ध्वनिः	= ध् + व् + अ + न् + इ + :
स्व	- सरस्वती	= + + + + + +



र्ण	- वर्णः	=	व् + अ +	र् + ण् + अ + :
र्म	- कर्म	= + +
र्ष	- सप्तर्षिः	= + +
क्क	- ढक्का	=	ह् + अ +	क् + क् + आ
त्त	- वित्तम्	= + +
द्ध	- सिद्धार्थः	= + +
द्म	- पद्मम्	=	प् + अ +	द् + म् + अ + म्
ब्द	- शब्दः	= + +
ङ्क	- पङ्कजम्	= + +
ञ्ज	- व्यञ्जनम्	= + +
ण्ठ	- कण्ठः	= + +
न्ध	- सन्धिः	= + +
म्भ	- प्रारम्भः	= + +
स्क	- सँस्कृता	=	स् + अँ +	स् + क् + अ + र् + त् + आ
स्क	- काँस्कान्	= + +
स्मिँ	- कस्मिँश्चिद्	= + +
ल्ल	- पुँल्लिङ्गम्	= + +
य	- संयमः	=	स् + अ +	य् + अ + म् + अ + :
व	- संवादः	= + +
स	- हंसः	= + +
:ख	- दुःखम्	=	द् + उ +	: + ख् + अ + म्
:क	- प्रातःकालः	= + +
न्द्र	- इन्द्रः	=	इ +	न् + द् + र् + अ + :



न्त्र	-	मन्त्री	=	+	+	+	+	+												
ष्ट्र	-	राष्ट्रम्	=	+	+	+	+	+												
ण्ठ्य	-	कण्ठ्यः	=	क्	+	अ	+	ण्	+	ठ्	+	य्	+	अ	+	:										
न्त्य	-	दन्त्यः	=	+	+	+	+	+												
त्स्य	-	मत्स्यः	=	+	+	+	+	+												
ष्ठ्य	-	ओष्ठ्यः	=	+	+	+	+	+												
न्ध्य	-	सन्ध्यक्षरम्	=	स्	+	अ	+	न्	+	ध्	+	य्	+	अ	+	क्	+	ष्	+	अ	+	र्	+	अ	+	म्
स्क	-	संस्कृतम्	=	+	+	+	+	+	+	+	+						
ष्ट्य	-	धाष्ट्यम्	=	ध्	+	आ	+	र्	+	ष्	+	ट्	+	य्	+	अ	+	म्								
त्स्य	-	कात्स्यम्	=	क्	+	आ	+	र्	+	त्	+	स्	+	न्	+	य्	+	अ	+	म्						



वर्ण-संयोगः

दाशरथिः	=	द्	+	आ	+	श्	+	अ	+	र्	+	अ	+	थ्	+	इ	+	:		
.....	=	ह्	+	इ	+	म्	+	आ	+	ल्	+	अ	+	य्	+	अ	+	:		
.....	=	क्	+	ऋ	+	ष्	+	ण्	+	अ	+	:								
.....	=	न्	+	अ	+	र्	+	ए	+	न्	+	द्	+	र्	+	अ	+	:		
.....	=	म्	+	अ	+	ज्	+	ज्	+	उ	+	ल्	+	अ	+	:				
.....	=	प्	+	उ	+	ष्	+	क्	+	अ	+	र्	+	अ	+	:				
.....	=	क्	+	उ	+	क्	+	क्	+	उ	+	ट्	+	अ	+	:				
.....	=	स्	+	व्	+	अ	+	स्	+	त्	+	इ	+	क्	+	अ	+	:		
.....	=	श्	+	इ	+	क्	+	ष्	+	अ	+	क्	+	अ	+	:				
.....	=	स्	+	अ	+	ड्	+	ग्	+	अ	+	ण्	+	अ	+	क्	+	अ	+	म्
.....	=	क्	+	अ	+	न्	+	द्	+	उ	+	क्	+	अ	+	:				
.....	=	ध्	+	आ	+	र्	+	ष्	+	ट्	+	य्	+	अ	+	म्				
.....	=	क्	+	आ	+	र्	+	त्	+	स्	+	न्	+	य्	+	अ	+	म्		



वयं शब्दार्थान् जानीमः

शब्दः	अर्थः	हिन्दी	English	मातृभाषया अर्थं लिखन्तु
पित्राज्ञा	पितुः आदेशः	पिता का आदेश	Father's instruction	
लाकृतिः	“लृ”-वर्णस्य आकृतिः	“लृ”-वर्ण का रूप	Shape of letter “लृ”	
अर्णवः	समुद्रः	सागर	Sea / Ocean	
उष्ट्रः	क्रमेलकः	ऊँट	Camel	
बाह्यम्	बहिः स्थितम्	बाहरी	External	
ग्रहणम्	स्वीकरणं / धारणम्	स्वीकार करना / पकड़ना	Taking / holding	
वज्रम्	इन्द्रस्य आयुधम्/ हीरकम्	इन्द्र का शस्त्र / हीरा	Indra's weapon / Diamond	
द्रष्टा	यः पश्यति	देखने वाला	Spectator	
ब्रह्म	परमात्मा	परमेश्वर	Ultimate Reality / One Supreme God	
देवाः	सृष्टेः पूज्याः शक्तयः, विभूतयः च	संसार की पूजनीय शक्तियाँ एवं विभूतियाँ	Divine forces, powers & entities of the Universe	
ऋषिः	मन्त्रद्रष्टा	तपस्वी	Sage / Seer	
प्रगतिः	उन्नतिः	विकास	Development	
ब्रह्मचारी	विद्या-संयम-व्रती	विद्या व संयम व्रत रखने वाला	Celibate	
जाह्नवी	जह्नोः ऋषेः पुत्री - गङ्गा	जह्नु ऋषि की पुत्री - गङ्गा	Rishi Jahnu's daughter - Ganga	
सप्तर्षिः	सप्तानाम् ऋषीणां समूहः	सात महान् ऋषियों का समूह	Group of Seven Great Sages	
ढक्का	डमरुः	ढोल, डंका, नगाड़ा	Drum	

शब्दः	अर्थः	हिन्दी	English	मातृभाषया अर्थं लिखन्तु
वित्तम्	धनम्	धन / पैसे	Money / prosperity	
पङ्कजम्	पद्मम्	कमल	Lotus	
सन्धिः	द्वयोः वर्णयोः मेलनम्	दो वर्णों का मेल	Joining of two letters	
संस्कर्ता	यः संस्कारं करोति	संस्कार करने वाला	Performer of Samskaras	
काँस्कान्	कान् कान्	किन-किन को	To whom all	
कस्मिँश्चिद्	कुत्रचिद्	कहीं पर / किसी में	Somewhere	
पुँल्लिङ्गम्	पुंवाचकं लिङ्गम्	पुरुषवाचक लिङ्ग	Masculine Gender	
संयमः	आत्मानुशासनम्	आत्म-नियन्त्रण	Self-control	
संवादः	परस्पर-सम्भाषणम्	सौहार्दपूर्ण चर्चा	Discussion / interaction	
प्रातःकालः	प्रभात-वेला	सुबह का समय	Morning Time	
राष्ट्रम्	देशः	राष्ट्र या देश	Nation	
मत्स्यः	मीनः	मछली	Fish	
धाष्टर्यम्	धृष्टता	ढिठाई	Audacity	
कात्स्नर्यम्	सम्पूर्णता	संपूर्णता	Entirety	
दाशरथिः	दशरथस्य पुत्रः – रामः	दशरथ का पुत्र – राम	Dasharatha's Son	
नरेन्द्रः	नृपः / सम्राट्	राजा / सम्राट्	King / Emperor	
मञ्जुलः	सुन्दरः	रमणीय	Lovely / charming	
पुष्करम्	पद्मम्	कमल	Lotus	
स्वस्तिकः	मङ्गल-चिह्नम्	शुभ चिह्न	Auspicious symbol	
सङ्गणकम्	सङ्गणक-यन्त्रम्	सङ्गणक	Computer	
कन्दुकः	गेन्दुकः	गेंद	Ball	

शब्दः	अर्थः	हिन्दी	English	मातृभाषया अर्थं लिखन्तु
एकैकः	प्रत्येकम्	हर एक	Each one	
अजः	छागः	बकरा	Goat	
वधूः	परिणीता	विवाहित नारी	Married woman	
मातृणम्	मातुः ऋणम्	माता का ऋण	Son's indebtedness to Mother	
क्वृप्तम्	कल्पितम्	माना हुआ	Supposed	
लृकारः	“लृ”-वर्णः	“लृ” वर्ण	Letter “लृ”	
ओम्	प्रणवः	एकाक्षर ब्रह्म	Name of Brahma	
औषधम्	भेषजम्	औषध	Medicine	
जिह्वा	रसना	जीभ	Tongue	
नामधेयम्	नाम	नाम	Name	
भगिनी	स्वसा	बहन	Sister	
भ्राता	अनुजः / अग्रजः	भाई	Brother	
पितामही	पितुः माता	दादी	Paternal Grandmother	
पितामहः	पितुः पिता	दादा	Paternal Grandfather	
मातामही	मातुः माता	नानी	Maternal Grandmother	
मातामहः	मातुः पिता	नाना	Maternal Grandfather	
सुश्रीः	कुमारी	कुमारी	Miss	
श्रीः	लक्ष्मीः, सुन्दरता	लक्ष्मी, सौन्दर्य	Goddess of prosperity	
उपाधिः	विशिष्टता	विशेषता	Title	
प्रथम-नाम	मुख्यं नाम	पहला नाम	First Name	
मध्य-नाम	मध्यवर्ति नाम	बीच का नाम	Middle Name	
अन्त्य-नाम	अन्तिम-नाम	अन्तिम-नाम	Last Name	
कुल-नाम	कुलस्य गोत्रस्य वंशस्य वा नाम	कुल गोत्र या वंश का नाम	Family Name	



वयम् अभ्यासं कुर्मः

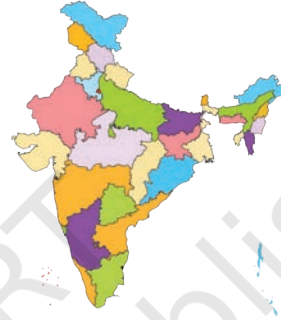
१. कस्य चित्रम् ? वदन्तु लिखन्तु च ।



.....गणेशः.....



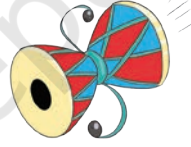
.....



.....



.....



.....



.....



.....

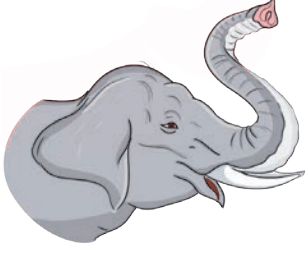
२. चित्रं पश्यन्तु । पट्टिकातः समुचितान् वर्णसमूहान् चित्वा रिक्तस्थानानि पूरयन्तु ।



पङ्कजम्



च



शु



वृ



द



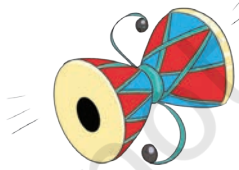
च



शूलम्



अ



ढ



श

पट्टिका

क्का

त्रि

ण्डः

ञ्चुः

क्षः

ङ्क

ङ्खः

न्ताः

न्द्रः

ष्ट

३. प्रथम-वर्णेन पदं वदन्तु लिखन्तु च ।

अ	अग्निः	अस्त्रम्
क
च
प
र

न	नदी	नौका
म
ह
त
व

४. स्व-परिवारस्य सदस्यानां पूर्ण-नामानि लिखन्तु ।

	उपाधिः	प्रथम-नाम	मध्य-नाम*	अन्त्य-नाम/कुल-नाम**
माता	श्रीमती			
पिता	श्रीमान्			
भगिनी	सुश्रीः			
भ्राता	श्रीमान्			
पितामही	श्रीमती			
पितामहः	श्रीमान्			
मातामही	श्रीमती			
मातामहः	श्रीमान्			

५. कक्षायाः शिक्षिकाणां शिक्षकाणां च पूर्ण-नामानि लिखन्तु ।

उपाधिः	प्रथम-नाम	मध्यम-नाम	अन्त्य-नाम

* मध्य-नाम अस्ति चेद् पूर्ण नाम लिखन्तु । नास्ति चेद् रिक्तं त्यजन्तु ।

** केवलं प्रथमवर्ण (Initial) न लिखन्तु । पूर्ण नाम लिखन्तु ।



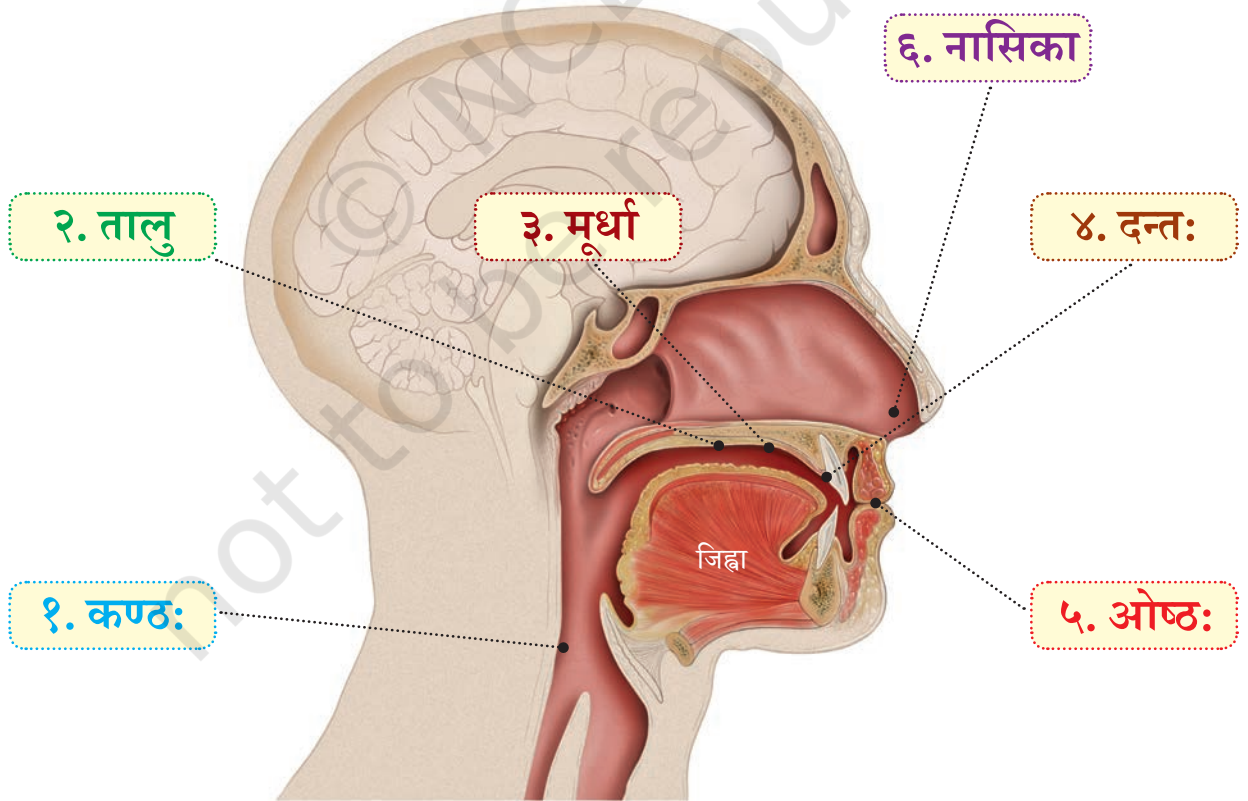
६. मित्राणां पूर्ण-नामानि लिखन्तु ।

प्रथम-नाम	मध्यम-नाम	अन्त्य-नाम



योग्यताविस्तरः

वर्णानां षट् उच्चारण-स्थानानि



१. कण्ठ्याः वर्णाः

अ आ

क ख ग घ ङ

ह

अः

१. कण्ठः

२. तालव्याः वर्णाः

इ ई

च छ ज झ ञ

य

श

२. तालु

३. मूर्धन्याः वर्णाः

ऋ ऌ

ट ठ ड ढ ण

र

ष

३. मूर्धा



४. दन्त्याः वर्णाः

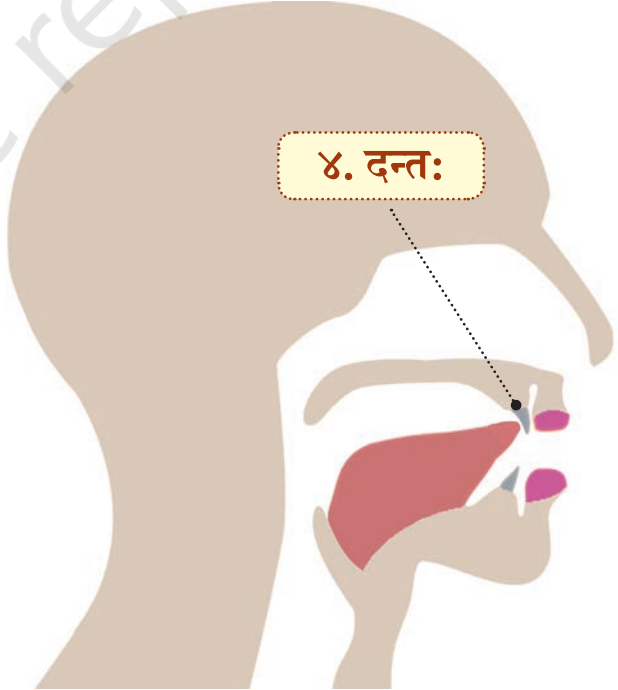
लृ

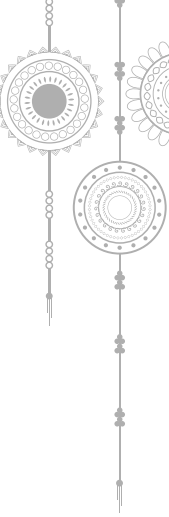
त थ द ध न

ल

स

४. दन्तः

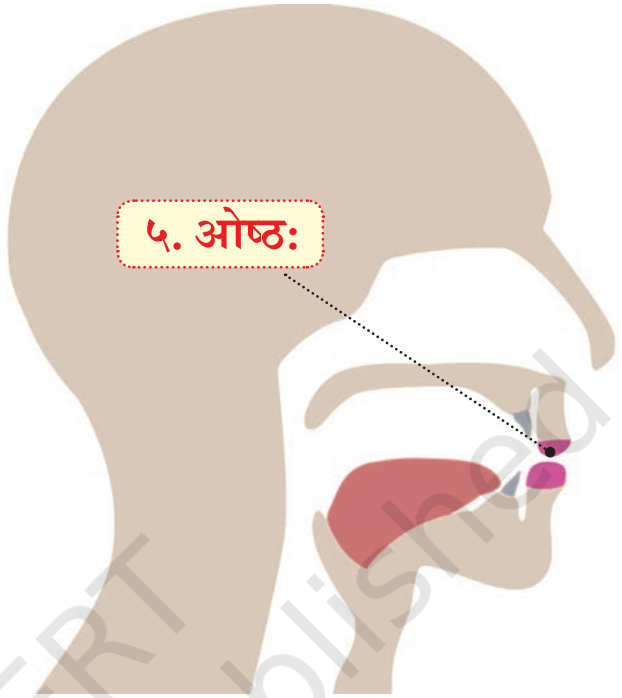




५. ओष्ठ्याः वर्णाः

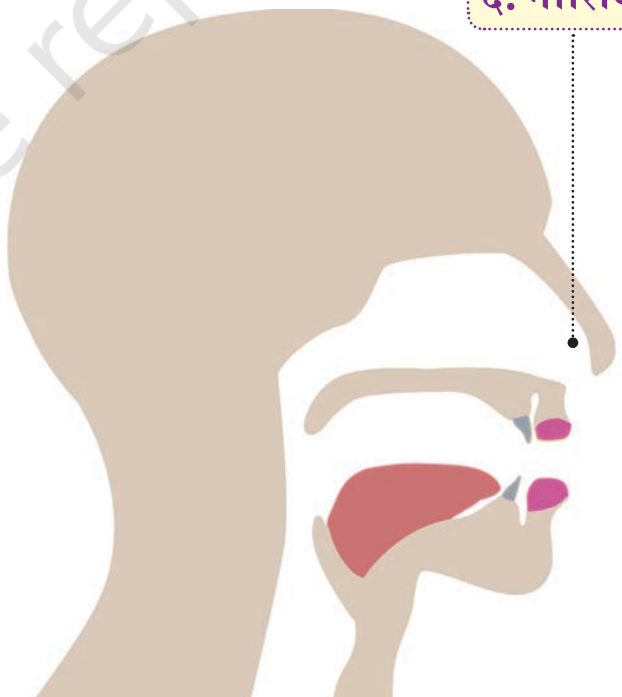
उ ऊ

प फ ब भ म



६. नासिक्यः वर्णः

अं



द्विस्थानीय-वर्णानाम् उच्चारण-स्थानानि

कण्ठ-तालव्यौ
वर्णौ

कण्ठोष्ठ्यौ
वर्णौ

अ + इ =

ए

ऐ

अ + ए =

तालु
+
कण्ठः

अ + उ =

ओ

औ

अ + ओ =

ओष्ठः
+
कण्ठः

स्व-स्थानेन सह
नासिक्याः वर्णाः

स्वस्थानाः + नासिका

मूर्धा + नासिका

ण

तालु + नासिका

ञ

दन्तः + नासिका

न

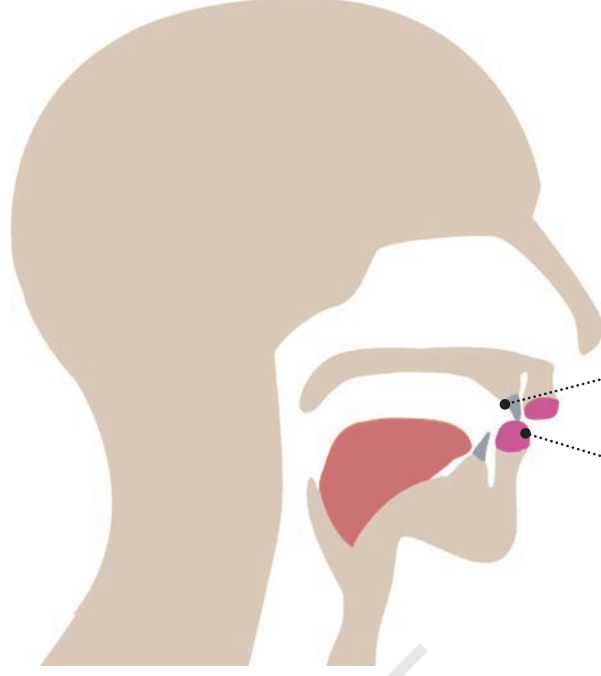
कण्ठः + नासिका

ङ

ओष्ठः + नासिका

म

दन्त्योष्ठ्यः
वर्णः



दन्तः
+
ओष्ठः

व

सर्वेषाम् एकस्थानीय-वर्णानाम् उच्चारण-स्थानानि

६. नासिक्याः

अं

२. तालव्याः

इ ई

च छ ज झ

य

श

३. मूर्धन्याः

ऋ ॠ

ट ठ ड ढ

र

ष

४. दन्त्याः

लृ

त थ द ध

ल

स

१. कण्ठ्याः

अ आ

क ख ग घ

ह

अः

५. ओष्ठ्याः

उ ऊ

प फ ब भ

सर्वेषां वर्णानाम् उच्चारण-स्थानानि

२. तालव्याः

इ ई
ए ऐ

च छ ज झ ञ
य
श

१. कण्ठ्याः

अ आ
ए ऐ ओ औ
क ख ग घ ङ

ह
अः

३. मूर्धन्याः

ऋ ॠ

ट ठ ड ढ ण
र
ष

६. नासिक्याः

अं

ङ ज ण न म

४. दन्त्याः

लृ

त थ द ध न
ल व
स

५. ओष्ठ्याः

उ ऊ
ओ औ

प फ ब भ म
व



परियोजनाकार्यम्

(क) प्रथमं पाठं विहाय अस्मिन् पुस्तके आगतानां दशानां संयुक्त-व्यञ्जन-पदानां संग्रहणं कुर्वन्तु । तेषां वर्ण-वियोगः अपि कुर्वन्तु । यथा –

- वृक्षः (द्वितीय-पाठे) = व् + ऋ + क् + ष् + अ + :
- वैद्या (द्वितीय-पाठे) = व् + ऐ + द् + य् + आ

(ख) नामान्त्याक्षरी क्रीडा –

शिक्षिका / शिक्षकः छात्रान् समूहद्वयेन विभज्य प्रथमगणस्य छात्रां / छात्रं स्व-नामधेयं वक्तुं निर्दिशति । छात्रा / छात्रः स्व-नामधेयं वदति । तदनन्तरं द्वितीयगणस्य छात्रा / छात्रः उत्तिष्ठति ।

उक्तस्य नामधेयस्य अन्तिमं व्यञ्जनवर्णं (विसर्गातिरिक्तम्) स्वीकृत्य तेन वर्णेन आरभ्यमाणं किञ्चिद् नाम वदति । ततः अग्रे उक्तस्य नामधेयस्य अन्तिमं व्यञ्जनवर्णं (विसर्गातिरिक्तम्) स्वीकृत्य पुनः प्रथमगणस्य छात्रा / छात्रः उत्थाय तेन वर्णेन आरभ्यमाणं किञ्चिद् अन्यद् नामधेयं वदति । अनेन प्रकारेण क्रमशः क्रीडा प्रचलति ।

(ग) चित्राणि ध्यानेन पश्यन्तु । शिक्षकस्य साहाय्येन एतेषां चित्राणां वैशिष्ट्यं लिखन्तु ।

कुक्कुटः विरौति



१. चाषः (नीलकण्ठः) विरौति



२. वायसः (काकः) विरौति



३. शिखी (मयूरः) केकां करोति



४. नकुलः ध्वनयति



चाषस्तु वदते मात्रां द्विमात्रं त्वेव वायसः ।
शिखी रौति त्रिमात्रं तु नकुलस्त्वर्धमात्रकम् ॥

- | | | | |
|--------------------------|---|---------------------------|-------------------|
| १. चाषः (नीलकण्ठः) पक्षी | – | एकमात्रं ध्वनिं करोति । | (ह्रस्व-स्वरः इव) |
| २. वायसः (काकः) पक्षी | – | द्विमात्रं ध्वनिं करोति । | (दीर्घ-स्वरः इव) |
| ३. शिखी (मयूरः) पक्षी | – | त्रिमात्रं ध्वनिं करोति । | (प्लुत-स्वरः इव) |
| ४. नकुलः पशुः | – | अर्धमात्रं ध्वनिं करोति । | (व्यञ्जनम् इव) |

उच्चारण-स्थानानां पाणिनीय-शिक्षा-सूत्राणि

सूत्राणि	भावः
अकुहविसर्जनीयाः कण्ठ्याः ।	अ आ, क ख ग घ ङ, ह, विसर्गः- अः – एषां वर्णानाम् उच्चारणं कण्ठ-स्थाने भवति ।
इचुयशास् तालव्याः ।	इ ई, च छ ज झ ञ, य, श – एषां वर्णानाम् उच्चारणं तालु-स्थाने भवति ।
ऋटुरषा मूर्धन्याः ।	ऋ ॠ, ट ठ ड ढ ण, र, ष – एषां वर्णानाम् उच्चारणं मूर्ध-स्थाने भवति ।
लृतुलसा दन्त्याः ।	लृ, त थ द ध न, ल, स – एषां वर्णानाम् उच्चारणं दन्त-स्थाने भवति ।
उपूपध्मानीया ओष्ठ्याः ।	उ ऊ, प फ ब भ म, [उपध्मानीयः*] – एषां वर्णानाम् उच्चारणम् ओष्ठ-स्थाने भवति ।
ङञणनमाः स्वस्थान- नासिकास्थानाः ।	ङ ञ ण न म – एषां वर्णानाम् उच्चारणम् उभयोः स्थानयोः, अर्थात् स्वस्थानेन सह नासिका-स्थाने अपि भवति ।
ए ऐ कण्ठतालव्यौ ।	ए ऐ – अनयोः वर्णयोः उच्चारणम् उभयोः कण्ठ-तालु-स्थानयोः भवति ।
ओ औ कण्ठोष्ठ्यौ ।	ओ औ – अनयोः वर्णयोः उच्चारणम् उभयोः कण्ठ-ओष्ठ-स्थानयोः भवति ।
वकारो दन्त्योष्ठ्यः ।	व – वर्णस्य उच्चारणम् उभयोः दन्त-ओष्ठ-स्थानयोः भवति ।
अनुस्वारयमा नासिक्याः ।	अनुस्वारः- अं, [यमाः* च] – वर्णानाम् उच्चारणं नासिका-स्थाने भवति ।

* “उपध्मानीयः” “यमाः” च विशिष्टाः अतिरिक्ताः अयोगवाह-वर्णाः सन्ति ।